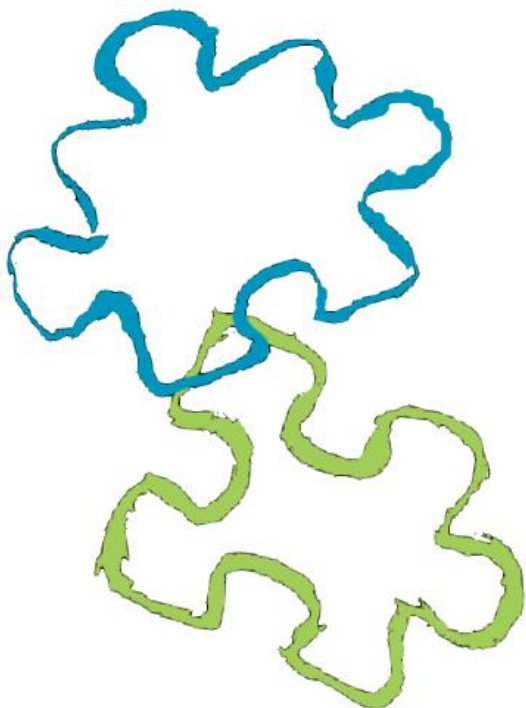


2008

Skerpa

Vallaskólaleiðin



Leiðbeiningar við Excel-skjal





Skerpa

Vallaskólaleiðin

Leiðbeiningar um notkun Excel-skjals.

Uppsetning:

Skjalið gengur bæði í Excel 2003 og Excel 2007. Þegar það er keyrt í fyrsta skipti getur verið að Excel kvarti og gefi til kynna að í skjalinu séu fjölvar (macros). Til að gera Excel mögulegt að keyra skjalið þarf því að leyfa notkun fjölva.

Excel 2007: Smelltu á office2007 hnappinn efst í vinstra horni forritsins, veldu Excel options, Trust center og Trust center settings. Veldu næst Macro settings og merktu við **Enable all macros**. Staðfestu með OK.

Excel 2003: Velja Tools + Macro + Security og svo annað hvort Medium eða Low. Staðfesta með OK.

Byrjunin: Þegar skjalið er komið upp skal fara á forsiðu og setja þar inn umbeðnar upplýsingar, þ.e. nafn bekkjar, nafn kennara og nafn skóla. Næst skal vista skjalið undir nýju nafni, t.d. *Skerpa + nafn bekkjarins*. Nú er hægt að byrja að setja inn nauðsynlegar upplýsingar.

Nöfn nemenda sett inn: Farið á síðuna **Lota 1**. Skráið inn nöfn nemendanna í stafrófsröð (B-dálkur) og viðmiðunareinkunn hvers nemanda í gula dálkinn (L-dálkur). Nöfnin og viðmiðunareinkunnin afritast sjálfkrafa í allar hinar loturnar.

Faghlutar: Vertu áfram á síðunni **Lota 1**. Í dálkum C til J er búið setja inn þá faghluta sem loturnar byggjast á, alla nema tvo (H og I dálkar). Þar hefur þú val um að setja inn þá þætti sem þú vilt hafa með. Þetta gætu verið þættir eins og frágangur, skilað á réttum tíma, tjáning og framsögn, eða hvað eina sem þú vilt meta til viðbótar. Þessa tvo þætti setur þú inn í reitina H2 og I2. Heitin afritast sjálfkrafa í hinar loturnar. Muna að vista.

Vægi faghluta: Neðan við heiti faghlutanna er gul lárétt rönd (lína 2). Þar setur þú inn vægi hvers faghluta. Ef málfræðin á að hafa 20% vægi í þessari lotu er nóg að skrifa 20 í gula reitinn neðan við málfræði-heitið. Svo gefur þú öðrum þáttum vægi en samtals verða þau að vera 100%. Þú getur fylgst með því í reit N3, en hann er rauður þegar vægið hefur ekki náð 100%, eða er komið yfir 100%. Hann verður grænn þegar 100% er náð. Málfræðin getur haft allt annað vægi í lotu 2, t.d. bara 5%.

Þú verður að setja inn vægi faghlutanna í hverri lotu fyrir sig.

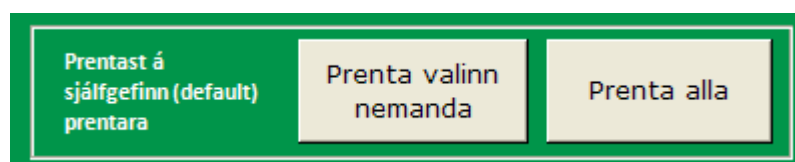
Ef ekki á að meta málfraeði í einhverri lotunni er ekkert sett í reitinn fyrir málfraeðina, en passað að aðrir faghlutar geri samtals 100%.

Lotupróf: Lotuprófsdálkurinn hagar sér með aðeins öðrum hætti en hinir. Sé einkunn nemandans úr lotuprófi hálfum lægri en viðmiðunareinkunnin, jöfn, eða hærri, verður reiturinn grænn. Sé einkunnin meira en hálfum lægri en viðmiðunareinkunnin verður reiturinn rauður. Þannig fæst gott sjónrænt yfirlit yfir þá sem stóðust prófið og þá sem þurfa að endurtaka það.

Lota 1										
	Málfraeði	Stafsetning	Bókmenntir	Ritun	Orðasúpa	Framsógn og tjáning	Frégangur	Lotupróf	Viðmiðunartala	Lokaeinkunn
	15%	10%	10%	10%	5%	5%	5%	40%		100%
1	Aron Jónsson	9	10	8	9	10	10	8	9	9,1
2	Bára Finnsdóttir	5	5	7	3	6	5	8	4	4,8
3										

Samtölur: Þegar byrjað hefur verið á að setja inn einkunnir nemenda er hægt að fara að nota síðuna **Samtölur**. Hún er einungis til fróðleiks og upplýsingar fyrir kennarann. Þar fæst nokkuð gott yfirlit yfir loturnar og einstaka faghluta, bæði í töflum og myndritum.

Samantekt: Hjartað í kerfinu er síðan **Samantekt**. Þar velur þú tiltekinn nemanda úr felliglugga, og við það verður til yfirlit eða skýrsla um framvindu nemandans í lotunum, bæði í töfluformi og með myndriti. Sniðugt er að prenta út yfirlit nemandans (hnappurinn **Prenta valinn nemanda**) og afhenda honum eftir námsmat hvernar lotu. Einnig er hægt að prenta út allan bekkinn með einni skipun (hnappurinn **Prenta alla**). Þá þarf ekki að velja neitt úr felliglugganum.



Sjá skjámynd af skýrslu á næstu síðu.

Samantekt nemanda

Veldu nemanda úr fellilistanum

Prentast á sjálfgefinn (default) prentara



Prenta valinn nemanda

Prenta alla



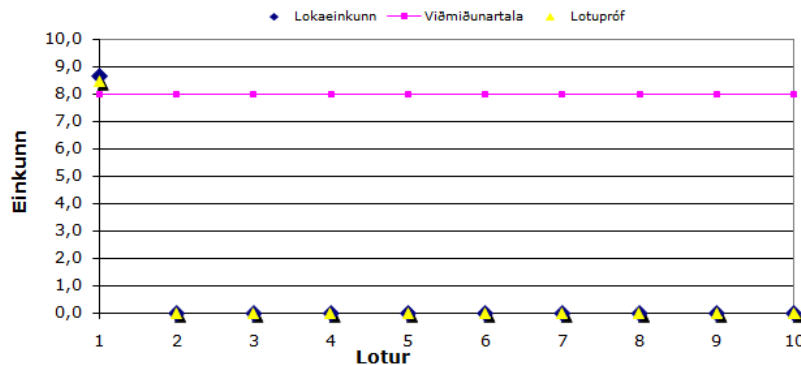
Nafn nemanda: **Aron Jónsson**

Bekkur: *8.MMM*

Kennari: *Magnús Már Magnússon*

Skóli: *Vallaskóli*

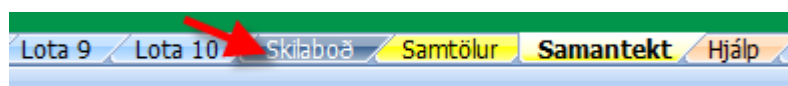
	Lota 1	Lota 2	Lota 3	Lota 4	Lota 5	Lota 6	Lota 7	Lota 8	Lota 9	Lota 10
Málfræði	8,0									
Stafsetning	10,0									
Ritun	9,0									
Bókmenntir										
Orðasúpa	8,0									
Frágangur og ritun	8,0									
Tjáning	10,0									
Lotupróf	8,5									
Lokaeinkunn	8,7									8,7
Viðmiðunartala	8,0	8,0	8,0	8,0	8,0	8,0	8,0	8,0	8,0	8,0



Skilaboð frá kennara

Þú stendur þig vel Aron. Athugaðu klaufavilluna sem þú gerðir í orðasúpunni.

Skilaboðaskjóða: Hægra megin við 10. lotu, þ.e. síðuna, er síða(flípi) sem heitir **Skilaboð**. Þar er nafnalisti bekkjarins og þar getur kennari sett inn athugasemdir eða skrifað skilaboð til nemandans. Þessi skilaboð birtast á samantektarsíðu nemandans. Kennarinn þarf að muna að hreinsa þau út eða bæta við nýjum skilaboðum þegar kemur að því að prenta úr næstu lotu, o.s.v.frv.



ATH: Skjalið er *Read Only*. Það þýðir að þegar það er opnað og byrjað er að setja gögn inn í það, er ekki hægt að vista skjalið nema að gefa því nýtt nafn. Eðlileg væri að gefa því nafn viðkomandi bekkjar.